



Regulamin pucharu saunamistrzów PTS Freestyle

Polskie Towarzystwo Saunowe

VI edycja, 2-3 grudnia 2022, Sauny Książęce - Wodny Park
Tychy

1. Cele i rola zawodów PTS Freestyle.

Puchar PTS Freestyle, zwany dalej **Pucharem** organizowany po raz szósty przez Polskie Towarzystwo Saunowe, wspólnie z gospodarzem VI edycji: Sauny Książęce - Wodny Park Tychy, ma na celu integrację środowiska Saunamistrzów oraz ułatwienie Saunamistrzom nawiązywania kontaktów umożliwiających wymianę doświadczeń, promowanie kultury poprawnego saunowania oraz saunowych ceremonii zapachowych, wykonywanych przez profesjonalnych Saunamistrzów. Puchar PTS Freestyle, to pierwsza tego typu dedykowana impreza o charakterze współzawodnictwa bezpośredniego organizowana w Polsce. W odróżnieniu od wielu zawodów indywidualnych i zespołowych w saunie, skupia się na profesjonalizmie Saunamistrzów i atmosferze relaksu oraz promowaniu prozdrowotnych zalet sauny w ramach bezpośredniej rywalizacji dwóch saunamistrzów podczas jednego seansu.

Puchar trwa dwa dni.

- W sobotę 2 grudnia w rundzie eliminacyjnej współzawodniczyć będzie 24 zawodników ceremoniach-pojedynek klasycznych, z których wyłonionych zostanie 12 zawodników do 1/8 finałów,
- 4 zawodników startujących w 1/8 finału będzie zakwalifikowanych do tej rundy bezpośrednio, z pominięciem rundy eliminacyjnej, na podstawie wyników poprzedniej edycji Pucharu.
- ponadto w sobotę odbędą się 3 seanse-pojedynki w ramach 1/8 finałów z których wyłonionych zostanie 6 zawodników do 1/4 finałów
- w niedzielę 3 grudnia odbędzie się 5 pojedynków w ramach 1/8 finałów,
- ponadto 4 seanse-pojedynki ćwierćfinałowe, 2 półfinałowe, oraz finał B o 3 miejsce i finał A o 1 i 2 miejsce.

Wszystkie pojedynki oceniane będą przez Jury. Równolegle odbędzie się także konkurs na Saunamistrza publiczności.

Po ostatniej ceremonii nastąpi dekoracja zwycięzców i pozostałych zawodników.

2. Zgłoszenie uczestnictwa.

Do Pucharu może zgłosić się każdy pełnoletni Saunamistrz. Saunamistrz powinien być zatrudniony obecnie lub w przeszłości (nie dawniej niż 24 miesiące) w obiekcie saunowym lub firmie związanej ze środowiskiem saunowym. Zgłosić się mogą także osoby niezatrudnione w żadnym obiekcie, ale wykonujące amatorsko ceremonie saunowe w obiektach saunowych posiadające certyfikat saunamistrza wydany przez PTS lub inny uprawniony do tego podmiot. W wyjątkowych przypadkach do Pucharu może się zgłosić osoba niepełnoletnia (rocznikowo 15+) znana w środowisku saunowym ze swoich

umiejętności wykonania ceremonii pod warunkiem uzyskania zgody opiekuna oraz pozostawania pod jego opieką podczas Pucharu.

Zgłoszenia wprowadzane są online na stronie <http://puchar.saunowy.pl/rejestracja2023/>, gdzie po wypełnieniu formularza zgłoszeniowego musi nastąpić akceptacja Regulaminu Pucharu. Do pełnej rejestracji zgłoszenia, decydującej o kolejności wpływu zgłoszeń i kwalifikacji do turnieju konieczne jest również dostarczenie Organizatorowi przy zgłoszeniu jednego pliku muzycznego do ceremonii konkursowej, oraz zapłacenie wpisowego (o którym mowa dalej). Czas trwania podkładu muzycznego wynosi 10 minut (max 10,5 min), z podziałem na 3 utwory u wkładzie 3+3+4 minuty rozdzielone jinglem (do pobrania ze strony) **w dobrej jakości o równomiernej głośności i formacie mp3**. Przygotowany podkład muzyczny będzie oceniany pod kątem jakości. I może skutkować punktami ujemnymi.

Zgłoszenia do Pucharu przyjmowane są od **6.11.2023** od godz. 12:00 do **9.11.2023** do godz. 12:00 lub do wyczerpania miejsc. W ramach rekrutacji zostanie wyłoniona przez Organizatora lista do 30 zawodników, z których pierwszych 24 zostanie zakwalifikowanych do startu w zawodach a pozostałych 6 jako lista rezerwowych, którymi będzie można zastąpić zawodników - w przypadku ich rezygnacji.

Lista zgłoszeń zostanie opublikowana w piątek **10 listopada 2023**.

Zawodnik zakwalifikowany zobowiązany jest do uiszczenia opłaty wpisowej nie później niż do dnia 13 listopada 2023 na konto PTS (nr rachunku: 49 1140 1010 0000 2656 6800 1001), tytułem PTS FREESTYLE. Wpłacona kwota traktowana jest jako darowizna celowa i PTS nie wystawi za nią faktury.

Lista startowa zostanie opublikowana najpóźniej do **17 listopada 2023** na stronie puchar.saunowy.pl

Losowanie par startowych i godzin startu w rundzie eliminacyjnej odbędzie się w pierwszym dniu zawodów o godzinie 9.45 niestawienie się na losowanie skutkuje dyskwalifikacją zawodnika.

Zawodnicy ponoszą koszt 200 zł wpisowego (100 zł jeśli saunamistrz jest członkiem PTS i ma uregulowaną składkę za rok 2023). Saunamistrzowie chcący reprezentować obiekt saunowy, w którym są zatrudnieni - reprezentowany podmiot musi przelać na konto PTS kwotę minimum 150 zł darowizny stając się jednocześnie sponsorem dodatkowym.

Profity z tego wynikające opisane zostały w punkcie 7 Regulaminu. Wpłacona kwota traktowana jest jako darowizna celowa i PTS nie wystawi za nią faktury. Natomiast każdy wpłacający podmiot dostanie podziękowanie na piśmie z określoną, wpłaconą kwotą.

3. Ustalenie listy startowej.

Puchar ma charakter rozgrywek pojedynkowych zgodnych z drabinką pucharową. Runda eliminacyjna obejmuje pojedynki 12 par zawodników, z których zwycięzcy wraz z 4-ką zawodników zakwalifikowanych bezpośrednio z poprzedniej edycji, zmierzą się w 1/8 finałów w ośmiu pojedynkach, wyłaniając w ten sposób 4 pary do ćwierćfinału. Pary startowe do rundy eliminacyjnej będą zestawiane losowo.

Seanse rozpoczynają się w sobotę o godzinie 10:30, w niedzielę o godzinie 10:00 i odbywają się co 45 minut. Seans finałowy zaplanowany jest w niedzielę na godzinę 19:30 O godzinie 20:30 zostaną wręczone nagrody dla zwycięzców i dyplomy dla wszystkich uczestników.

4. Zasady oceniania Pucharu PTS Freestyle.

Zawodników oceniać będą członkowie Jury.

Kryteria oceniania:

Profesjonalizm 10pkt

1. Przygotowanie: 1pkt
 - regulamin (set muzyczny)
2. Otwarcie i zamknięcie: 2pkt
 - przedstawienie siebie, obiektu. Przywitanie, pożegnanie.
3. Organizacja w saunie: 2pkt
 - Porządek podczas seansu, brak rozlanej wody, rozsypanego lodu, przygotowanie ręczników, odkładanie, ręczniki zapasowe itp. itd.
4. Praca z olejkami i zapachami: 2pkt
5. Wykonanie: 3pkt
 - jak SM porusza się po saunie,
 - jaki ma kontakt z publicznością,
 - czy wykonanie jest dostosowane do kondycji fizycznej,
 - czy przestrzega zasad fair play,
6. Punkty ujemne:
 - machanie ręcznikiem, który upadł: -0.5pkt
 - nadmierne chlapanie potem po saunie lub uczestnikach: -0.5
 - doprowadzenie do sytuacji niebezpiecznych: ≥ 0.5 , możliwa nawet dyskwalifikacja

Ciepło 10pkt

1. Podnoszenie ciepła: 5pkt
2. Efektywne rozprowadzanie powietrza: 5pkt

Techniki 15pkt

1. Techniki klasyczne: 5 pkt
2. Techniki Show: 5 pkt
3. Płynne przejścia: 3 pkt
4. Synchronizacja z muzyką: 2pkt
5. . Punkty ujemne:
 - każde upuszczenie: -0.5 (**maksymalnie za wszystkie upuszczenia można dać -1,5** nawet przy wielokrotnych upuszczeniach)
 - notoryczne uderzenia ręcznikiem: -0.5pkt

Klimat 15pkt

1. Atmosfera: (atmosfera panująca w saunie, jury rozgląda się podczas seansu i ocenia reakcje publiczności) 5pkt
2. Team work: 5pkt
3. Odczucia indywidualne sędziego dotyczące klimatu wytworzonego w saunie: 5pkt

Po każdym seansie zwycięzca pojedynku zostanie przypisany do następnego szczebla drabinki pucharowej, a wynik pojedynku zostanie opublikowany do ogólnej wiadomości uczestników Pucharu. Ogłoszony wynik pojedynku jest ostateczny.

Saunamistrz publiczności:

Rozdanych zostanie 20 opasek uprawniających do głosowania.

W przypadku kiedy suma punktów od publiczności da remis, dodatkowy punkt rozstrzygający pojedynek otrzyma zawodnik z wyższą notą od sędziów lub w przypadku remisu sędziów zawodnik, który otrzymał więcej punktów od sędziego głównego seansu.

5. Przebieg ceremonii pojedynkowej.

Ceremonie zapachowe będą miały przebieg klasyczny wzbogacony o tło muzyczne. Tło muzyczne do seansu będzie zmiksowane z 3 utworów o długości trwania 3 minuty pierwszy, 3 minuty drugi i 4 minuty trzeci. Pomiędzy utworami będzie przerwa w postaci jingla (3-10 sekund). Na 20 minut przed planowanym seansem zawodnicy wylosują spośród nadesłanych przez siebie setów tło muzyczne. Organizator udostępni zawodnikom możliwość odsłuchania tła muzycznego do czasu rozpoczęcia seansu. Olejki eteryczne użyte do każdego seansu także będą losowane z zestawów przygotowanych przez Organizatora na bazie olejków eterycznych sponsora generalnego – firmy **Bassau**. Zawodnicy otrzymają 3 cebrzyki z wodą, 3 duże lub 2 duże i 2 małe/półowki/ kule z pokruszonego lodu oraz 2 chochle do polewania pieca. Zawodnicy we własnym zakresie zabezpieczają sobie ręczniki do machania. Kolejność występu będzie także losowana przed seansem.

Obaj Zawodnicy rozpoczynają seans maksymalnie 2 minutową prezentacją zasad kultury i poprawnego saunowania, przedstawieniem wylosowanych zapachów oraz własnej osoby. Na sygnał Saunamistrzów, ale nie później niż po 2 minutach, uruchamiany jest podkład dźwiękowy i przez pierwsze 3 minuty (czas trwania utworu) pierwszy Saunamistrz prezentuje swoje umiejętności. Od podania olejków eterycznych, przez wytworzenie odpowiedniej wilgotności oraz poprawne rozprowadzenie ciepła po saunie z wykorzystaniem ręcznika przy użyciu dowolnych technik. W tym czasie konkurent nie przeszkadzając zawodnikowi, który występuje, usadawia się w wyznaczonym do tego celu miejscu w saunie. Po zakończeniu pierwszego utworu następuje zmiana Saunamistrzów i przez kolejne 3 minuty (czas trwania utworu) na identycznych zasadach prezentuje się drugi Zawodnik. Po zakończeniu drugiego utworu rozpoczyna się 3 runda, w której przez 4 minuty (czas trwania utworu) Zawodnicy wykonują ceremonię razem. Po zakończeniu trzeciego utworu Zawodnicy zapraszając do wyjścia Saunowiczów i opuszczają saunę.

Zawodnicy podczas rywalizacji muszą poprawnie reagować na poczynania konkurentów i dbać przede wszystkim o bezpieczeństwo oraz dobre samopoczucie Saunowiczów. Każde zagrożenie dla Saunowiczów wywołane działaniem Zawodnika może spowodować decyzją Jury dyskwalifikację Zawodnika lub obu Zawodników, a także przerwanie seansu. Zdyskwalifikowany Zawodnik nie może brać udziału w dalszych pojedynkach.

6. Przywileje i obowiązki Zawodników.

Zawodnicy powinni zgłosić się do uczestnictwa w Pucharze w sobotę na odprawę o godz. 9:30 i losowanie par o godz. 9.45 Uczestnictwo w odprawie zawodników jest obowiązkowe, podczas odprawy gwarantowane jest uzyskanie odpowiedzi na zadane

pytania dotyczące zasad startu i kryteriów oceny. Po zakończeniu odprawy sędziowie mogą nie mieć czasu na udzielanie tych odpowiedzi.

Saunamistrzowie biorący udział w Pucharze jako Zawodnicy mają zagwarantowane bezpłatne wejście do całego obiektu w dniach trwania Pucharu.

Saunamistrzom przysługuje ciepły posiłek w obiekcie. Zawodnicy mają również zapewnioną wodę i elektrolity do picia, oraz koszulkę z zawodów. Saunamistrzowie przyjezdni mogą przy zapisach zgłosić potrzebę noclegu ze śniadaniem.

Zawodnicy zobowiązują się do bezwzględnego przestrzegania Regulaminu Pucharu oraz Regulaminu obiektu. Niezależnie od tego Zawodnicy będący pod wpływem alkoholu lub po innych środkach odurzających nie zostaną dopuszczeni do seansu i zostaną zdyskwalifikowani, a nawet wyproszeni z obiektu.

7. Profity dla sponsorów dodatkowych.

Sponsorami dodatkowymi są obiekty saunowe lub firmy, które wystawiają swoich zawodników do Pucharu i wpłacają za każdego zakwalifikowanego zawodnika kwotę minimum 150zł darowizny na konto PTS (nr rachunku: 49 1140 1010 0000 2656 6800 1001). Wpłacona kwota traktowana jest jako darowizna celowa i PTS nie wystawi za nią faktury. Natomiast każdy wpłacający podmiot dostanie podziękowanie na piśmie z określoną, wpłaconą kwotą.

Sponsorzy dodatkowi otrzymują w zamian:

- możliwość umieszczenia na stronie WWW Pucharu przy sylwetkach Saunamistrzów, nazwy obiektu/firmy oraz logo wielkości 300x300px z odnośnikiem do strony WWW obiektu/firmy,
- wyświetlenie nazwy i logo obiektu (po ich dostarczeniu za pośrednictwem formularza dostępnego na stronie pucharu w zakładce Sponsorzy do dnia 20 listopada 2023) na materiałach Pucharu obok zawodnika oraz w relacjach na stronach partnerskich, opisujących ceremonie.

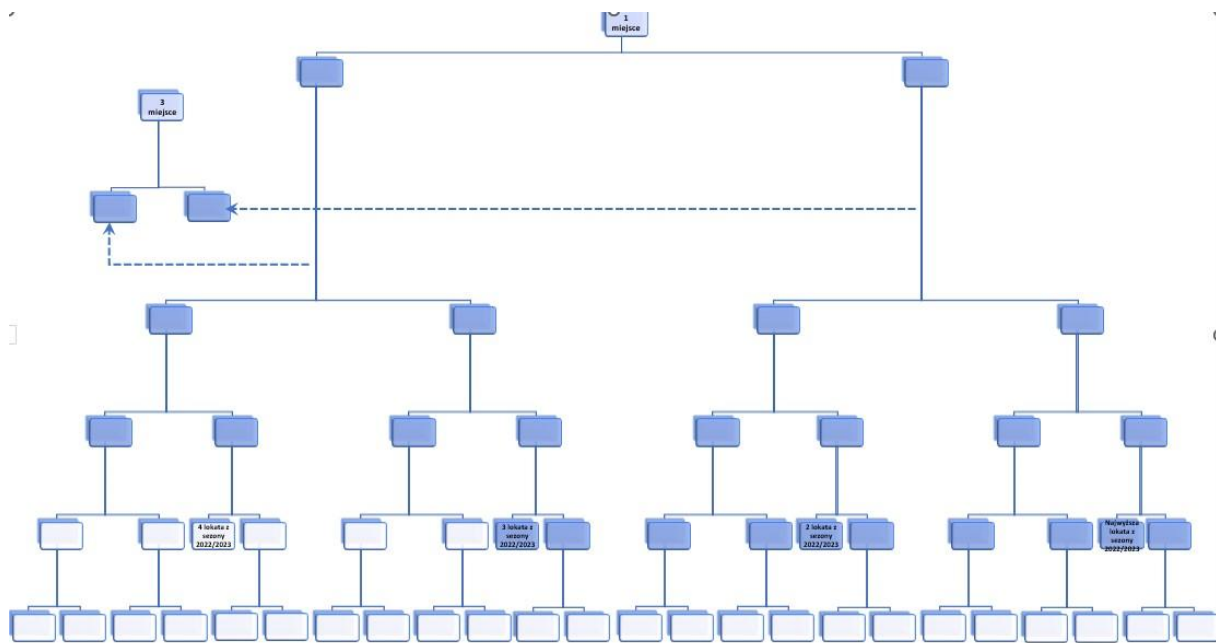
8. Postanowienia końcowe.

Regulamin Pucharu obowiązuje wraz z Regulaminem obiektu. Naruszenie zasad określonych w regulaminach może skutkować dyskwalifikacją zawodnika, a w skrajnych przypadkach wyproszeniem zawodnika z obiektu. Organizator zastrzega sobie prawo do zmiany Regulaminu Pucharu, jednakże nie później niż do rozpoczęcia przyjmowania zgłoszeń do Pucharu czyli do 6.11.2023. Aktualny Regulamin dostępny jest na <http://puchar.saunowy.pl/regulamin2023/>.

Wypełnienie formularza zgłoszeniowego i akceptacja jego postanowień końcowych jest równoznaczna z akceptacją Regulaminu Pucharu, Regulaminu obiektu oraz zasad oceniania.

Organizator

Drabinka pucharowa:



Sobota:

9:30 – odprawa

9:45 – losowanie par rundy eliminacyjnej

1. 10:30 - eliminacje
2. 11:15 - eliminacje
3. 12:00 - eliminacje
4. 12:45 - eliminacje
5. 13:30 - eliminacje
6. 14:15 - eliminacje
7. 15:00 – eliminacje
8. 15:45 - eliminacje
9. 16.30 - eliminacje

10. 17:15 - eliminacje

11. 18:00 - eliminacje

12. 18:45 - eliminacje

13. 19:30 - 1/8

14. 20:15 - 1/8

15. 21:00 - 1/8

Niedziela:

1. 10:00 - 1/8

2. 10:45 - 1/8

3. 11:30 - 1/8
4. 12:15 - 1/8
5. 13:00 – 1/8

przerwa obiadowa

6. 14:00 - 1/4
7. 14:45 - 1/4
8. 15:30 - 1/4
9. 16:15 - 1/4

Przerwa 1h

10. 17:15 półfinał
11. 18:00 półfinał
12. 18.45 finał B
13. 19.30 finał A

20:30 – ogłoszenie wyników